



MONTECARLO



manuale di
assemblaggio/installazione

SOMMARIO

1 - Introduzione	3
1.1 - Simbologia utilizzata nel manuale	3
1.2 - Requisiti del personale	3
1.3 - Attrezzatura necessaria	3
1.4 - Contenuto dell' imballo	4
2 - Sicurezza	4
2.1 - Informazioni generali di sicurezza	4
2.2 - Requisiti per lavorare in sicurezza.....	4
2.3 - Ambienti di lavoro	4
3 - Tabelle tecniche per l'installazione	5
3.1 - Tabelle ingombri minimi	5
3.2 - Tabella dimensioni tenda/n° supporti braccio e staffe	5
3.3 - Tabella n° bracci, staffe barra quadra e supporti cassonetto	9
3.4 - Tabelle carico sui tasselli di fissaggio tenda, in funzione del tipo di attacco.....	10
3.5 - Tabella ancorati consigliati.....	12
3.5.1 - Tipologie di ancorati in funzione del materiale di base	12
3.5.2 - Sequenza di ancoranti in funzione del materiale di base	13
3.6 - Diagrammi di copertura e ingombri	14
3.7 - Staffe di supporto	15
4 - Installazione tenda manuale	16
4.1 - Fissaggio staffe a muro	16
4.2 - Installazione a muro	20
4.3 - Regolazione inclinazione	20
5 - Installazione tenda motorizzata	22
5.1 - Taratura finecorsa	22
5.2 - Collegamenti elettrici ed installazione	22
6 - Optional	22
6.1 - Automatismi	22
7 - Manutenzione straordinaria	23
7.1 - Tabella inconvenienti, cause e rimedi	23



1 - Introduzione

Il presente manuale è stato realizzato dal Costruttore per fornire le indicazioni necessarie a coloro che sono autorizzati a effettuare le operazioni di installazione e manutenzione straordinaria del prodotto.

È vietato asportare, riscrivere o comunque modificare le pagine del manuale e il loro contenuto.

Le operazioni devono essere eseguite da personale in possesso dei requisiti tecnico professionali conformi alle leggi o norme nazionali vigenti in materia.

Tale manuale deve essere conservato integro in tutte le sue parti e in un luogo facilmente accessibile.

Il Costruttore si riserva il diritto di aggiornare la produzione e i manuali relativi, senza l'obbligo di aggiornare i manuali precedenti.

Il Costruttore si riserva tutti i diritti sul presente manuale: nessuna riproduzione totale o parziale è permessa senza autorizzazione scritta dello stesso.

1.1 - Simbologia utilizzata nel manuale

Di seguito è riportata la simbologia di AVVERTIMENTO usata nel presente manuale:

INFORMAZIONI E PRECAUZIONI

Indicazioni e consigli utili da osservare per garantire una corretta installazione e/o manutenzione della tenda. La mancata osservanza di tali messaggi può pregiudicare l'integrità e/o la resistenza del prodotto.

ATTENZIONE

PERICOLO PER L'OPERATORE! Istruzioni e indicazioni da valutare e seguire attentamente. La mancata osservanza di tali messaggi può pregiudicare la sicurezza delle persone.

1.2 - Requisiti del personale

Il personale dedicato a questa operazione deve essere in possesso di una conoscenza tecnica del prodotto, acquisita con almeno due anni di esperienza o previo un opportuno corso tecnico-formativo.

1.3 - Attrezzatura necessaria

Per garantire la corretta installazione della tenda e di conseguenza il funzionamento ottimale del prodotto finito, è necessario essere dotati della seguente attrezzatura:

- avvitatore;
- una livella;
- spago;
- set completo di utensili;
- attrezzature per lavorare in altezza (trabattelli, scale, ponteggi, piattaforme aeree, ecc) che rispettino le vigenti normative di sicurezza delle persone nei posti di lavoro.

ATTENZIONE

Tutte le viti utilizzate sui componenti in alluminio devono essere chiuse con una forza max di 20Nm (=2Kgm). Una forza di chiusura superiore causa la rottura delle fusioni e un danneggiamento della vite inox. Si raccomanda di usare avvitatori e chiavi dinamometriche.

ATTENZIONE

Utilizzare avvitatori a bassa velocità: un'elevata velocità di avvitamento della viteria inox può provocare grippaggi dei filetti, in modo particolare tra viti e filetti inox/ inox e inox/alluminio.

ATTENZIONE

Nei supporti barra quadra con doppia vite si raccomanda di avvitare in modo bilanciato le due viti di serraggio della barra quadra, distribuendo la forza di serraggio alternativamente sulle due viti fino ad un massimo di 20Nm. Un serraggio sbilanciato può provocare tensionamenti anomali nella fusione che possono provocare il cedimento immediato della stessa o problemi successivi causati da sollecitazioni esterne sulla tenda (es.colpo di vento).

1.4 - Contenuto dell'imballo

La tenda viene consegnata già completa di bracci estensibili, tessuto e comando (manuale o motorizzato) e gli eventuali optional richiesti.



INFORMAZIONI E PRECAUZIONI

Non spostare mai i supporti braccio dalla posizione in cui si trovano nella fornitura.

2 - SICUREZZA

2.1 - Informazioni generali di sicurezza

- Durante tutte le operazioni descritte nel presente manuale, assicurarsi che nella zona di lavoro sia presente ESCLUSIVAMENTE il personale addetto ai lavori (vedi Cap. 1.2 "Requisiti del personale").
- Non appoggiare oggetti sopra il telo della tenda.
- È vietato appendersi o sostenersi sulla tenda: rischio di gravi lesioni per le persone, nonché di danneggiamento alla tenda stessa.
- Indossare gli indumenti e i dispositivi di protezione individuali previsti dalle norme vigenti in materia di sicurezza nei posti di lavoro.



ATTENZIONE

Le operazioni di installazione, regolazione e manutenzione straordinaria della tenda devono essere eseguite esclusivamente da personale tecnico specializzato e qualificato.



ATTENZIONE

È necessario garantire una distanza di almeno 500 mm dal terminale della tenda completamente aperta (parte più esterna) a qualsiasi ostacolo fisso (muro, terrazzo, ecc.).



ATTENZIONE

È vietato installare o posizionare scale portatili o altri oggetti vicino alla tenda, per evitare di ridurre gli spazi necessari all'installazione.



ATTENZIONE

Il telo non va mai allentato oltre la tensione dei bracci poichè c'è il rischio che il telo stesso rientri da sotto il tubo e si rovini.

2.2 - Requisiti per lavorare in sicurezza

- L'installazione deve essere eseguita nel pieno rispetto della normativa D.P.R. 164/56 e D.Lgs 494/96 per tutto ciò che attiene la sicurezza delle persone.
- Controllare, prima dell'utilizzo, che le opere provvisorie utilizzate (trabattelli, ponteggi, scale, ecc.) e tutti i dispositivi di protezione individuale (imbracature, cinghie di sicurezza, ecc.) siano a norma ed in buono stato.
- Utilizzare sempre i dispositivi di protezione individuale adeguati.
- Nel caso gli installatori siano più di uno, è necessario coordinare i lavori.
- Gli operatori devono comportarsi in conformità alle istruzioni di sicurezza ricevute.
- Nel caso la tenda debba essere montata ad un piano elevato da quello di terra, è necessario delimitare ed residuare l'area durante la salita al piano della tenda in modo che nessuno possa trovarsi sotto l'eventuale carico sospeso.
 - Legare saldamente la tenda avvolgendo la fune o cinghia intorno ai supporti braccio in modo che non scivoli, con pericolo di caduta della stessa.

2.3 - Ambiente di lavoro

- Le operazioni di installazione e manutenzione straordinaria devono essere eseguite in un luogo sufficientemente illuminato (in base alle norme specifiche), naturalmente e/o artificialmente. L'operatore deve infatti avere una buona visibilità per la lavorazione da eseguire, e deve inoltre impedire l'avvicinamento di terze persone alla zona di lavoro della tenda.



3 - TABELLE TECNICHE PER L'INSTALLAZIONE

3.1 - Tabella ingombri minimi

i **INFORMAZIONI E PRECAUZIONI**

Le misure nelle seguenti tabelle sono espresse in cm.

INGOMBRI MINIMI	
SPORGENZA	LARGHEZZA
BRACCIO	1 COPPIA DI BRACCI
360	430
385	455
410	480
435	505
460	530
485	555

i **INFORMAZIONI E PRECAUZIONI**

Si consiglia di utilizzare sempre un numero pari di bracci estensibili.

3.2 - Tabella dimensioni tenda/n° supporti braccio e staffe

! **ATTENZIONE**

Le tabelle sottoriportate sono puramente indicative; tali informazioni sono aggiornate al meglio delle nostre conoscenze.

Tenda Maggi Italia s.r.l. non da alcuna garanzia riguardo l'accuratezza, attendibilità di tali informazioni, è infatti responsabilità dell'utilizzatore assicurarsi dell'idoneità e della correttezza di tali informazioni.

i **INFORMAZIONI E PRECAUZIONI**

Tutte le misure delle tabelle sono in cm.

LEGENDA TABELLE:	
A - B - C - D - E - F	staffa barra quadra
X - Y - Z	supporto braccio

! **ATTENZIONE**

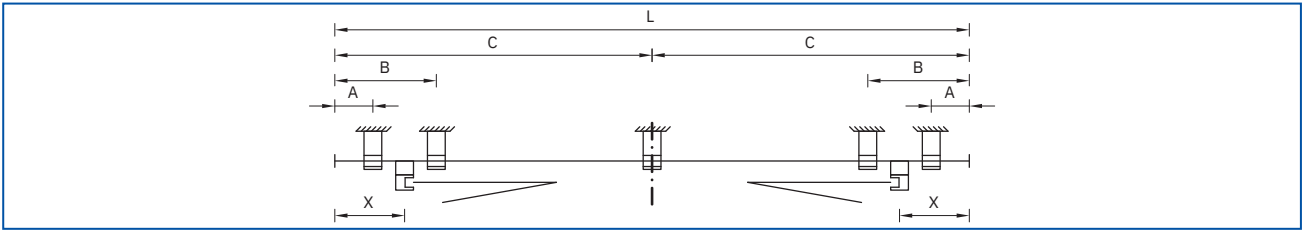
Distribuire equamente i SUPPORTI COMPENSATORI e i SUPPORTI TETTuccio in tutta la larghezza della tenda. Se la posizione dei supporti, coincide con quella delle staffe barra quadra, posizzionarli adiacenti a quest'ultime. (Per la quantità di supporti, vedi "Tabella n° bracci, staffe barra quadra, supporti cassonetto e supporti tettuccio" a pag.10).

! **ATTENZIONE**

La tenda è testata nelle dimensioni massime non oltre i 6m.

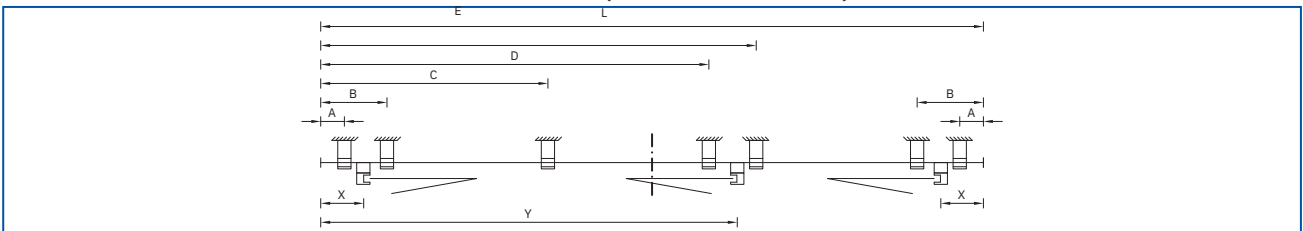


2 BRACCI (MISURE 500-600)

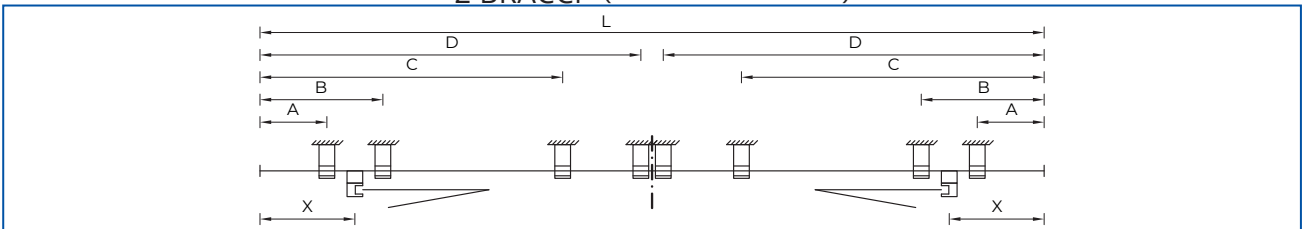


		500				600			
		A	B	C	X	A	B	C	X
SPORGENZA	360	30	80	L/2	55	30	80	225	55
	385	20	50	L/2	35	30	80	225	55
	410	20	50	L/2	35	30	70	223	50
	435	-	-	-	-	30	70	223	50
	460	-	-	-	-	30	70	255	45
	485	-	-	-	-	25	65	260	40

3 BRACCI (MISURE 700-800)



2 BRACCI (MISURE 700-800)

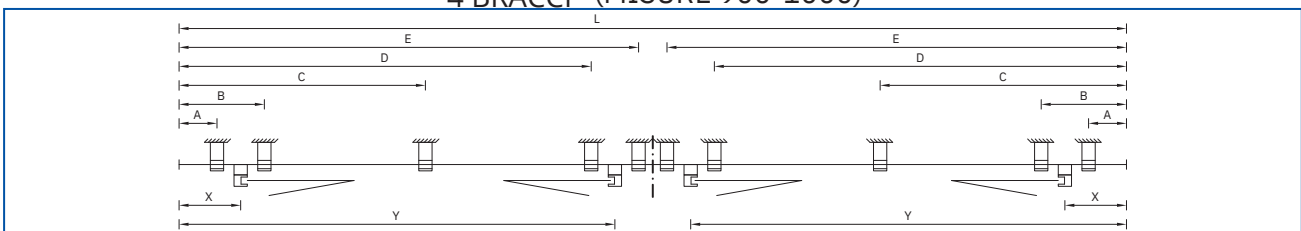


									3 BRACCI
		A	B	C	D	E	X	Y	
SPORGENZA	360	25	70	240	410	460	45	440	3 BRACCI
	385	60	110	270			85		2 BRACCI
	410	60	110	270			85		
	435	40	85	230			65		
	460	40	85	270			65		
	485	40	85	230	340		65		

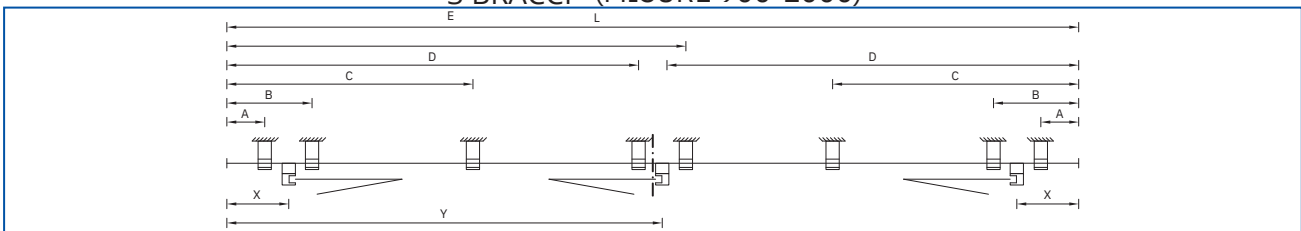


		"L" LARGHEZZA							
		800							
SPORGENZA		A	B	C	D	E	X	Y	3 BRACCI
	360	40	90	265	435	495	65	465	
	385	40	90	275	460	520	65	490	
	410	30	80	275	475	525	50	500	
	435	25	80	280	485	530	40	510	
									2 BRACCI
460	60	120	260	400		90			
485	60	120	260	400		90			

4 BRACCI (MISURE 900-1000)



3 BRACCI (MISURE 900-1000)

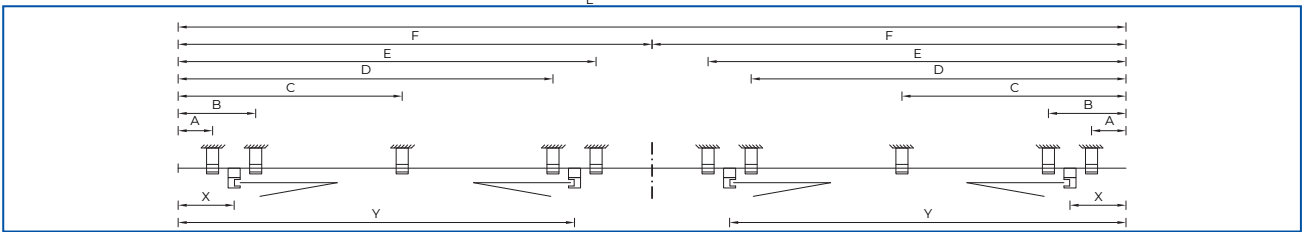


		"L" LARGHEZZA									
		900									
SPORGENZA		A	B	C	D	E	F	G	X	Y	3 BRACCI
	360	40	90	260	435	490	650	-	65	460	
	385	40	90	275	460	500	660	-	65	485	
	410	40	90	290	490	540	680	-	65	515	
	435	30	90	300	505	555	680	-	55	530	
	460	30	90	235	380	525	575	700	55	550	
485	30	80	235	385	540	585	700	45	565		

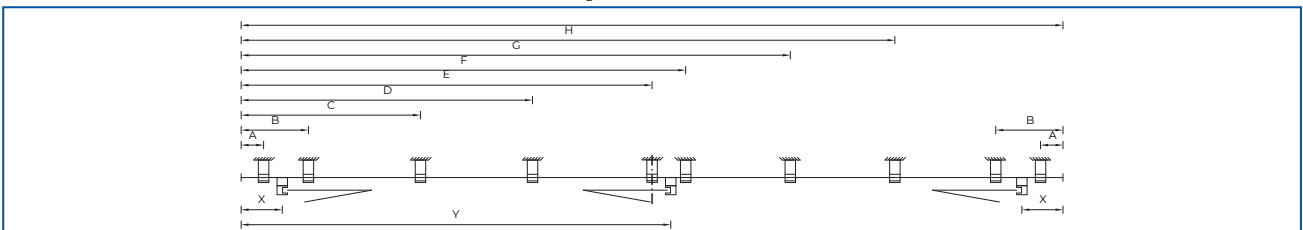
		"L" LARGHEZZA										
		1000										
SPORGENZA		A	B	C	D	E	F	X	Y	4 BRACCI		
	360	40	90	260	435	485	-	-	65		460	
	385	30	90	270	450	490	-	-	55		475	
	410	20	60	275	460	495	-	-	35	485		
												3 BRACCI
	435	30	90	230	370	505	555	730	55	530		
	460	30	90	235	370	525	575	740	55	550		
485	30	90	240	390	550	595	750	55	575			



4 BRACCI (MISURE 1100-1200)



3 BRACCI (MISURE 1100-1200)



		"L" LARGHEZZA										
		1100										
		A	B	C	D	E	F	G	H	X	Y	
SPORGENZA	360	40	90	260	435	485	-	-	-	65	460	4 BRACCI
	385	40	90	275	460	510	-	-	-	65	485	
	410	40	90	290	490	535	-	-	-	65	515	
	435	30	80	210	350	490	535	-	-	45	515	
	460	25	70	210	350	505	545	-	-	40	535	
		1200										
		A	B	C	D	E	F	G	H	X	Y	
SPORGENZA	360	40	90	260	435	485	-	-	-	65	460	4 BRACCI
	385	40	90	275	460	510	-	-	-	65	485	
	410	40	90	290	490	535	-	-	-	65	515	
	435	40	90	230	370	510	560	-	-	65	535	
	460	30	90	210	370	515	565	-	-	50	545	
	485	25	80	230	380	540	585	-	-	45	565	

		"L" LARGHEZZA										
		1200										
		A	B	C	D	E	F	G	H	X	Y	
SPORGENZA	360	40	90	260	435	485	-	-	-	65	460	4 BRACCI
	385	40	90	275	460	510	-	-	-	65	485	
	410	40	90	290	490	535	-	-	-	65	515	
	435	40	90	230	370	510	560	-	-	65	535	
	460	30	90	210	370	515	565	-	-	50	545	
	485	25	80	230	380	540	585	-	-	45	565	



3.3 - Tabella n° bracci, staffe barra quadra e supporti cassonetto.

Sporgenza (cm)	Componenti	LARGHEZZA								
		Centimetri								
		400	500	600	700	800	900	1000	1100	1200
360	Bracci	-	2	2	3	3	3	4	4	4
	Staffe barra quadra	-	5	6	7	7	8	10	10	10
	Supporto compensatore	-	1	1	1	1	2	2	2	2
	Supporti tettuccio	-	5	5	6	6	7	8	9	9
385	Bracci	-	2	2	2	3	3	4	4	4
	Staffe barra quadra	-	5	6	6	7	8	10	10	10
	Supporto compensatore	-	1	1	1	1	2	2	2	2
	Supporti tettuccio	-	5	5	6	6	7	8	9	9
410	Bracci	-	2	2	2	3	3	4	4	4
	Staffe barra quadra	-	5	6	6	7	8	10	10	10
	Supporto compensatore	-	1	1	1	1	2	2	2	2
	Supporti tettuccio	-	5	5	6	6	7	9	12	12
435	Bracci	-	-	2	2	3	3	3	4	4
	Staffe barra quadra	-	-	6	6	7	8	9	12	12
	Supporto compensatore	-	-	1	1	1	2	2	2	2
	Supporti tettuccio	-	-	5	6	6	7	8	9	9
460	Supporto compensatore	-	-	2	2	3	3	3	4	4
	Staffe barra quadra	-	-	6	6	7	9	9	12	12
	Supporto compensatore	-	-	1	1	1	2	2	2	2
	Supporti tettuccio	-	-	5	6	6	7	8	9	9
485	Bracci	-	-	2	2	2	3	3	3	4
	Staffe barra quadra	-	-	6	8	8	9	9	10	12
	Supporto compensatore	-	-	1	1	1	2	2	2	2
	Supporti tettuccio	-	-	5	6	6	7	8	9	9

Per una corretta installazione è consigliabile seguire le indicazioni della tabella.

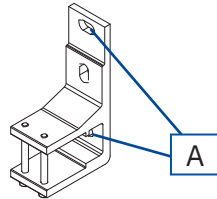
Le staffe devono essere installate rispettivamente a sinistra e a destra del supporto braccio ad un massimo di 25cm da questo.

3.4 -Tabelle carico sui tasselli di fissaggio tenda, in funzione del tipo di attacco

i INFORMAZIONI E PRECAUZIONI

I calcoli dei tasselli sono stati eseguiti tenendo conto della classe di resistenza al vento 1, secondo la normativa EN 13561.

INSTALLAZIONE PARETE



i INFORMAZIONI E PRECAUZIONI

Il calcolo dei tasselli a parete della tenda Giant, sono stati eseguiti con la staffa parete barra quadra estrusa, tenendo conto che a parete vengono utilizzati i fori (A).

i INFORMAZIONI E PRECAUZIONI

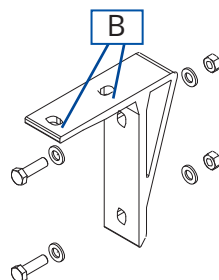
Si consiglia di utilizzare tutte le 3 asole disponibili sulla staffa; nel caso in cui non sia possibile, utilizze le 2 in figura (A).

INSTALLAZIONE PARETE

Carico di estrazione sugli ancoranti (KN)		LARGHEZZA (m)				
		4	4.5	5	5.5	6
SPORGENZA (m)	3.60	-	3.23	3.53	3.83	4.14
	3.85	-	-	4.00	4.35	4.69
	4.10	-	-	4.51	4.90	5.29
	4.35	-	-	-	5.43	5.86
	4.60	-	-	-	6.04	6.52
	4.85	-	-	-	-	7.19



INSTALLAZIONE SOFFITTO



i INFORMAZIONI E PRECAUZIONI

Il calcolo dei tasselli a soffitto della tenda Giant, sono stati eseguiti con la staffa soffitto barra quadrata, tenendo conto che a soffitto vengono utilizzati i fori (B).

INSTALLAZIONE SOFFITTO

Carico di estrazione sugli ancoranti (KN)		LARGHEZZA (m)				
		4	4.5	5	5.5	6
SPORGENZA (m)	3.60	-	2.99	3.26	3.54	3.82
	3.85	-	-	3.69	4.00	4.32
	4.1	-	-	4.14	4.49	4.85
	4.35	-	-	-	4.97	5.36
	4.6	-	-	-	5.51	5.95
	4.85	-	-	-	-	6.55

! ATTENZIONE

Tutti i valori sono stati calcolati considerando un numero di supporti barra quadrata pari a 4 (supponendo nullo il contributo della staffa centrale).

Il valore della tabella è in KN ed esprime il carico di estrazione del tassello più sollecitato. Questi valori sono necessari per la scelta dell'ancorante più adatto in funzione al tipo di materiale di base su cui si va ad installare la tenda.

Esempio: tenda con attacco a soffitto:
dimensioni tenda: L 5,5 x SP 4,1 - carico del tassello: 4,49 KN - materiale di base: calcestruzzo non fessurato C25.

! ATTENZIONE




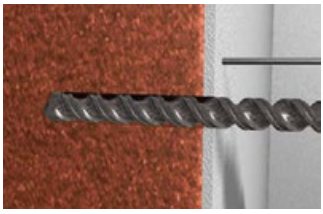

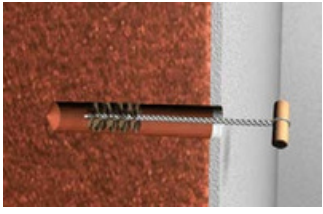



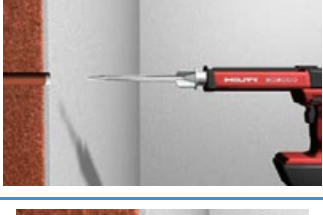


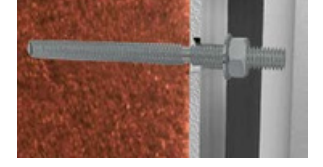
La scelta dell'elemento di fissaggio più corretto dipende sia dal tipo di materiale di base sia dallo stato fisico dello stesso. Viene quindi demandata al posatore la verifica dello stato del materiale di base prima di fissare la tenda. Il posatore non è vincolato ad utilizzare ancoranti Hilti.

3.5 - Tabella ancoranti consigliati

3.5.1 - Tipologie di ancoranti in funzione del materiale base

Carico di estrazione sugli ancoranti (KN)		
Hilti HST		CALCESTRUZZO CALCESTRUZZO FESSURATO PIETRA NATURALE DURA
Hilti HSA		CALCESTRUZZO PIETRA NATURALE DURA
Hilti HIT-HY 150 con HAS		CALCESTRUZZO
Hilti HIT-RE 500 con HAS		CALCESTRUZZO PIETRA NATURALE DURA MATTONE PIENO LEGNO
Hilti HIT-HY 50		GAS BETON MATTONE PIENO LEGNO
Hilti HIT-HY 20		MATTONE FORATO

3.5.2 - Sequenza operativa di fissaggio degli ancoranti

ANCORANTE MECCANICO		ANCORANTE CHIMICO	
	1 ▫ Praticare un foro mediante la punta da trapano adatta all'ancorante		1 ▫ Praticare un foro mediante la punta da trapano adatta all'ancorante
	2 ▫ Fare attenzione alla profondità di esecuzione del foro		2 ▫ Fare attenzione alla profondità di esecuzione del foro
	3 ▫ Far uscire polveri e frammenti dal foro (ideale è l'uso di aria compressa)		3 ▫ Far uscire polveri e frammenti dal foro con uno spazzolino
	4 ▫ Installare l'ancorante		4 ▫ Far uscire le polveri residue con l'uso di aria compressa
	5 ▫ Serrare fino al raggiungimento della coppia di serraggio raccomandata		5 ▫ Iniettare l'adesivo chimico
	6 ▫ Configurazione finale		6 ▫ Inserire e assestare l'ancorante osservando il tempo di riposo necessario prima di posizionare la piastra (vedi cartuccia prodotto)
			7 ▫ Dopo il tempo "T cure" posizionare la piastra e serrare fino al raggiungimento della coppia di serraggio raccomandata

3.6 - Diagrammi di copertura e ingombri

DIAGRAMMA MONTAGGIO PARETE

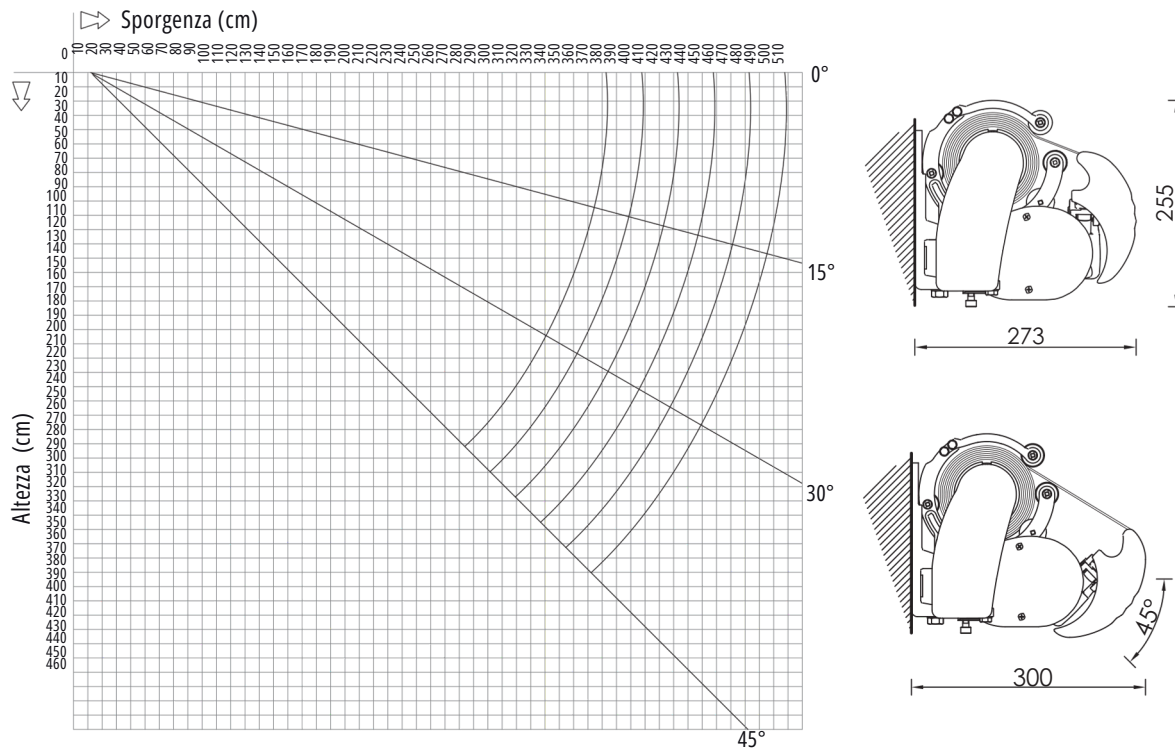


FIG. 1

DIAGRAMMA MONTAGGIO SOFFITTO

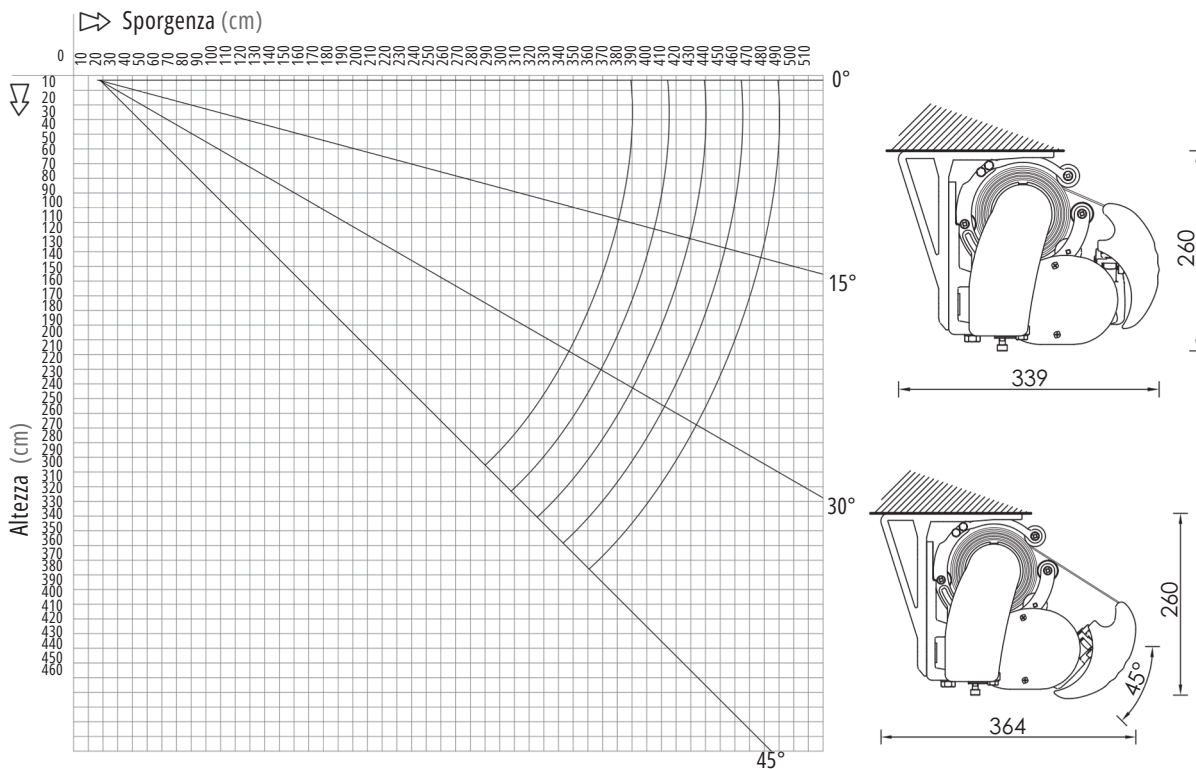


FIG. 2



3.7 - Staffe di supporto

STAFFA PARETE BARRA QUADRA

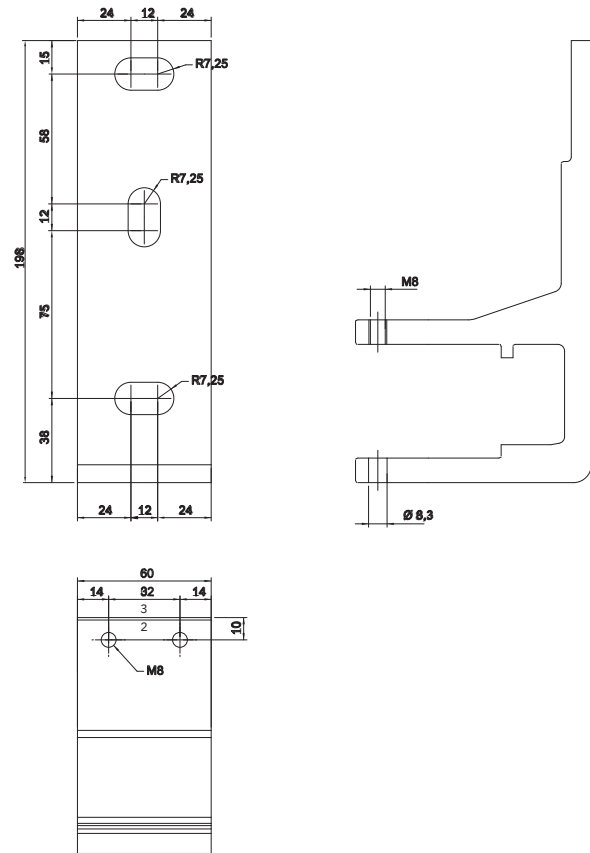


FIG. 3

STAFFA SOFFITTO BARRA QUADRA

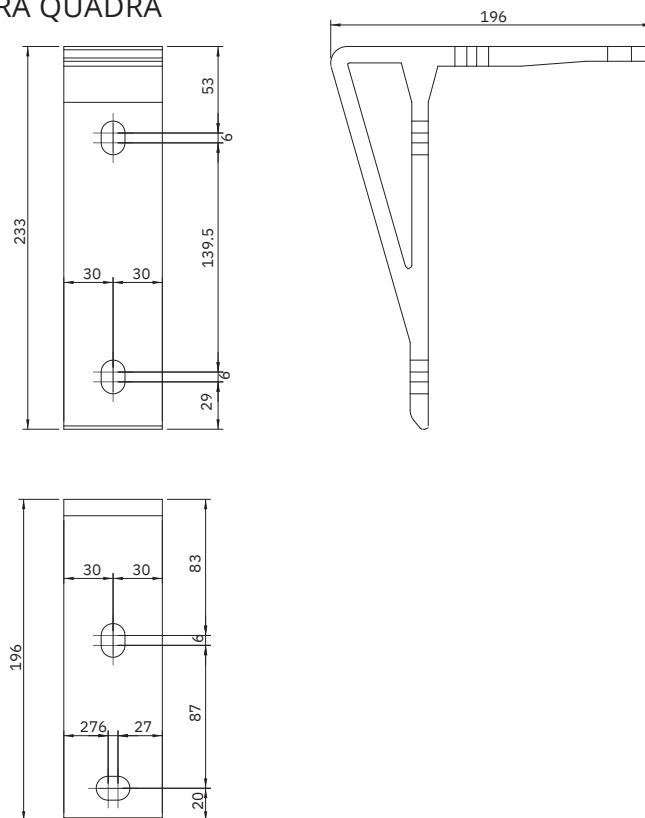


FIG. 4



4 - INSTALLAZIONE TENDA MANUALE

Le istruzioni riportate di seguito fanno riferimento al *posa in opera a parete*; l'installazione a soffitto è analoga. Se la fornitura prevede la presenza di optional, leggere prima il Cap. 6 "Optionals".



ATTENZIONE

Garantire uno spazio minimo di 500 mm fra la tenda aperta e qualsiasi ostacolo fisso. La tenda deve essere installata a un'altezza minima di 2500 mm; se ciò non fosse possibile, nelle tende provviste di automatismi si fa obbligo di installare un avvisatore acustico.



INFORMAZIONI E PRECAUZIONI

Utilizzare i tasselli più adatti al tipo di parete su cui si installa la tenda.



INFORMAZIONI E PRECAUZIONI

Nel caso di **INSTALLAZIONE A SOFFITTO**, **NON FISSARE LE STAFFE SULLE PIGNATTE**; rischio di caduta tenda con conseguente pericolo di grave infortunio per le persone e danneggiamento del prodotto.



INFORMAZIONI E PRECAUZIONI

La procedura descritta di seguito si riferisce al modello di tenda provvista di **DUE** bracci estensibili. Si lasciano all'operatore gli accorgimenti necessari per l'installazione di modelli aventi più di due bracci estensibili (vedi Tabelle Cap. 3.2).

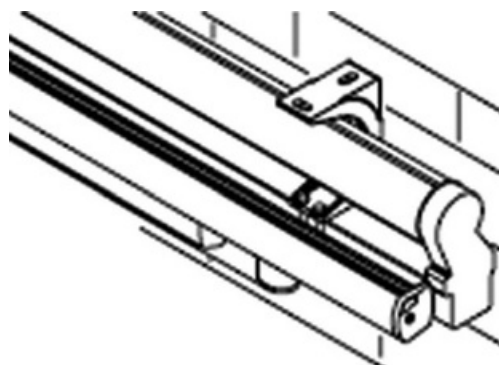
4.1 - Fissaggio staffe a muro

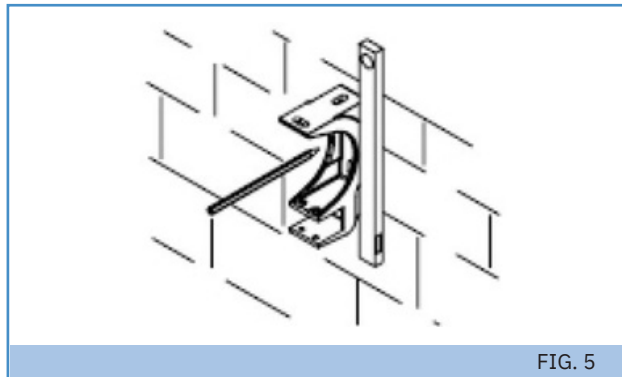


INFORMAZIONI E PRECAUZIONI

Le istruzioni che seguono sono di carattere generale e devono perciò essere adattate al modello di tenda che si sta installando.

- 1 ▫ Prima di iniziare l'installazione, prendere nota delle seguenti informazioni, indispensabili per trovare la posizione corretta in cui fissare le staffe:
 - dimensioni della tenda (vedi Cap 3.1 e Cap.3.5);
 - dimensioni delle staffe (vedi Cap. 3.6);
 - numero di supporti braccio;(vedi Cap.3.2)
 - lato della tenda in cui è presente il comando;
 - dimensioni della parete/soffitto su cui la tenda deve essere installata.





(Per il posizionamento dei supporti e delle staffe vedi il Capitolo 3.2).

2 ▫ Con l'aiuto di uno spago e di una livella, segnare sul muro la posizione dei fori da effettuare.



INFORMAZIONI E PRECAUZIONI

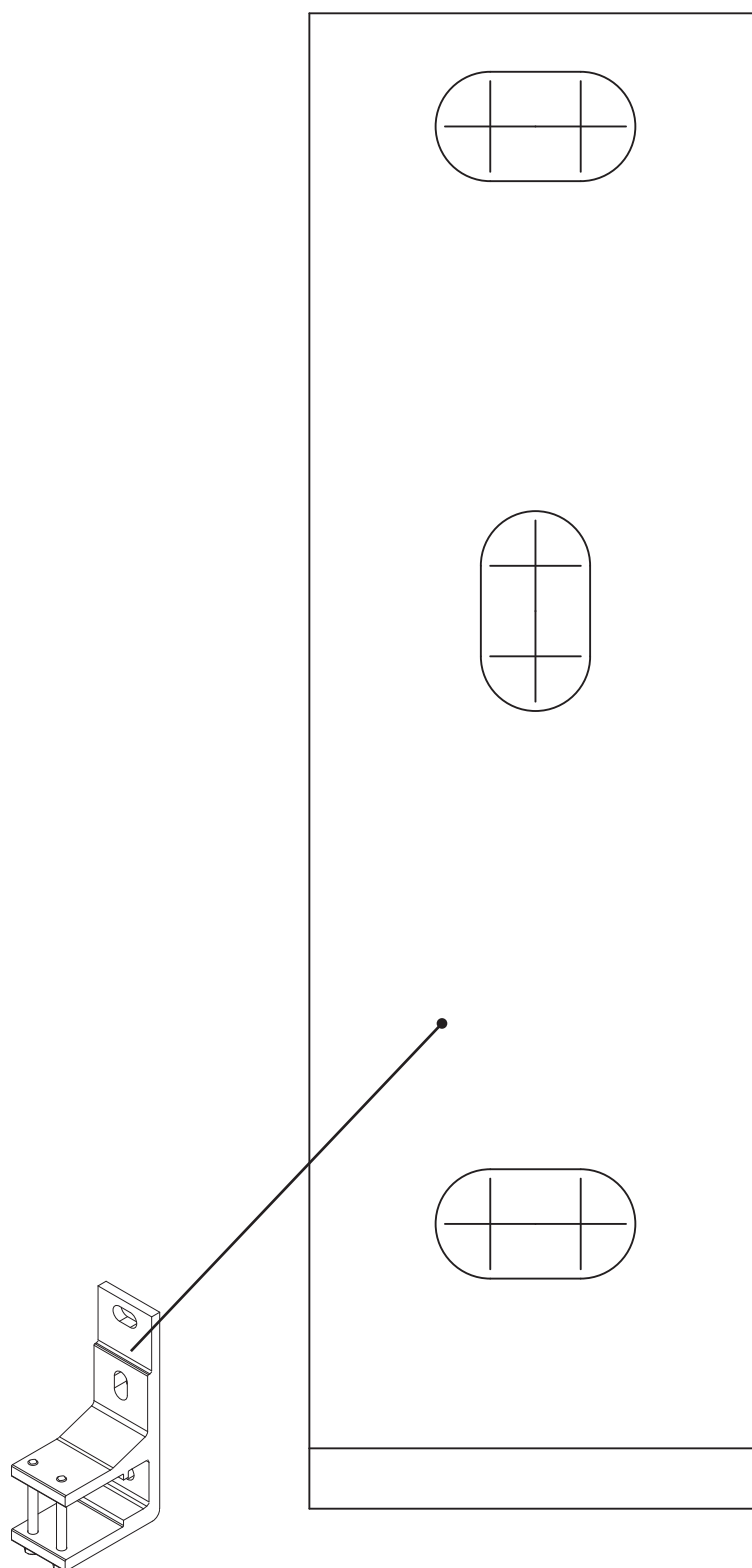
Per agevolare l'installazione si possono stampare le pagine 19 e 20 e in formato A4 e utilizzarle come dime per trovare la posizione ottimale dei fori.



ATTENZIONE

PER EVITARE GROSSOLANI ERRORI ASSICURARSI CHE LA STAMPA SIA IN SCALA 1:1 CONTROLLANDO LA MISURA INDICATA SU CARTA CON UN METRO O CALIBRO IN RELAZIONE ALLE QUOTE INDICATE ALLA PAGINA 16.

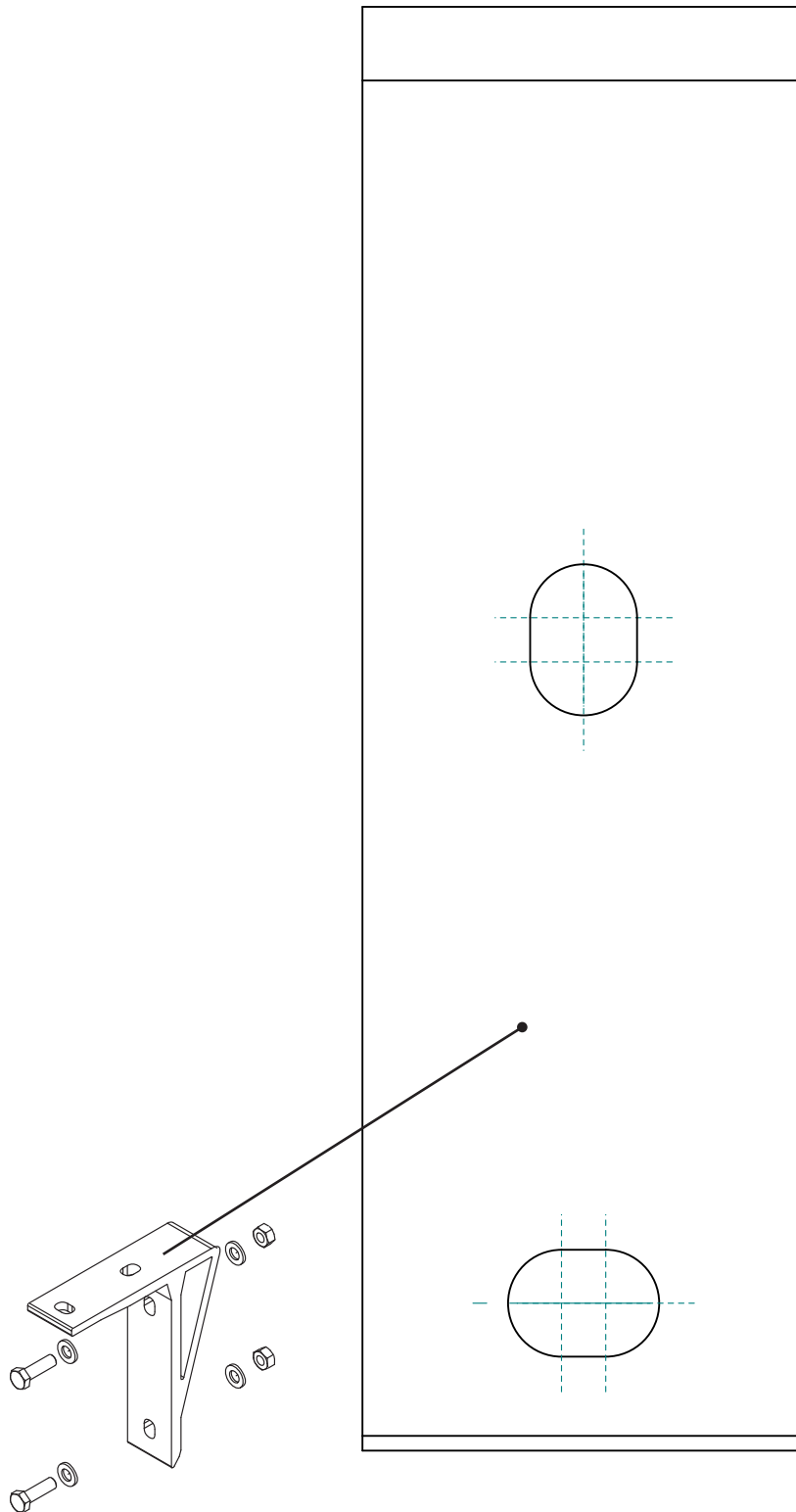
STAFFA PARETE BARRA QUADRA



scala 1:1



STAFFA SOFFITTO BARRA QUADRA



scala 1:1



FIG. 6

3 ▫ Forare il muro con il trapano in funzione al tipo di muro e al tipo di viti da utilizzare. Vedi tabella di carico Cap.3.3.

4.2 - Installazione a muro

i INFORMAZIONI E PRECAUZIONI

Le istruzioni che seguono sono di carattere generale e devono perciò essere adattate al modello di tenda che si sta installando.

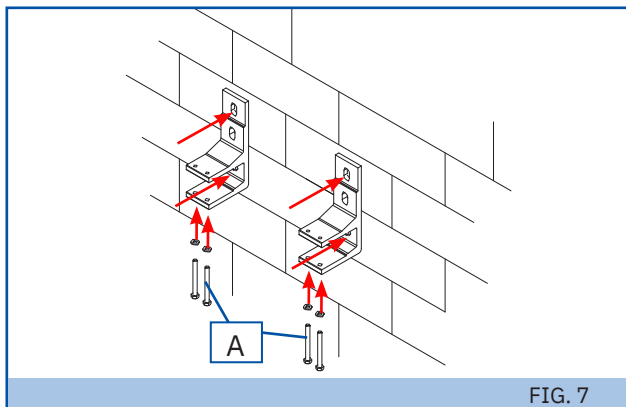


FIG. 7

4 ▫ Fissare le staffe a muro e inserire la barra quadra (completa di tenda) sui supporti barra quadra.

5 ▫ Fissare la barra quadra alle staffe tramite le viti (A)

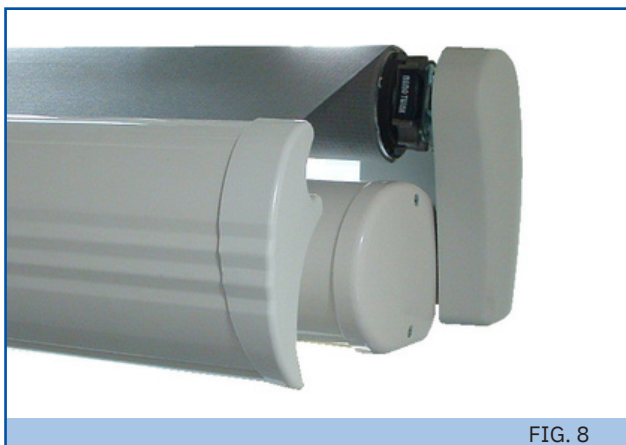


FIG. 8

6 ▫ Centrare la tenda alle staffe facendo riferimento alle tabelle “Tabella dimensioni tenda/n° supporti braccio” Cap.3.2.



i INFORMAZIONI E PRECAUZIONI

Se la parete risultasse essere fuori squadra, il montaggio della tenda sulle staffe di supporto potrebbe rivelarsi difficoltoso. Si consiglia perciò di controllare la linearità delle staffe e di provvedere con degli spessori al fine di ottenere una corretta linearità per una buona installazione. Si consiglia di controllare la linearità con un filo.



FIG. 9

7 ▫ Nel caso di tenda non motorizzata, agganciare l'asta manovra (B) all'arganello.



FIG. 10

Per tende con installazione a soffitto, seguire le stesse indicazioni dell'installazione a parete.



4.3 - Regolazione inclinazione

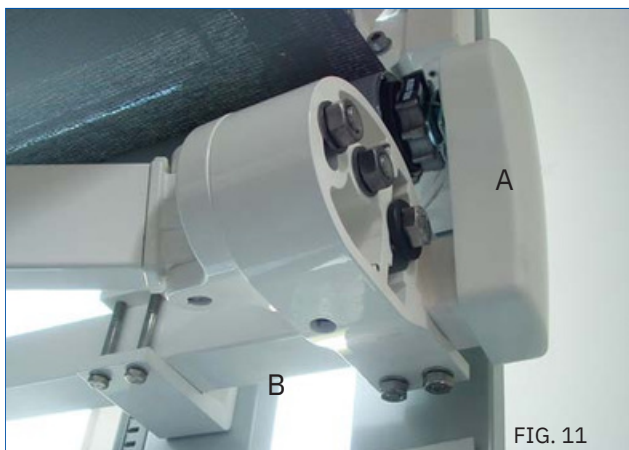
i INFORMAZIONI E PRECAUZIONI

Le istruzioni che seguono sono di carattere generale e devono perciò essere adattate al modello di tenda che si sta installando.

Per questa procedura è necessario che un operatore operi sulle staffe, e un altro, SOLO DOPO L'APERTURA DELLA TENDA, accompagni il terminale per poter alzare o abbassare la tenda in modo agevole.

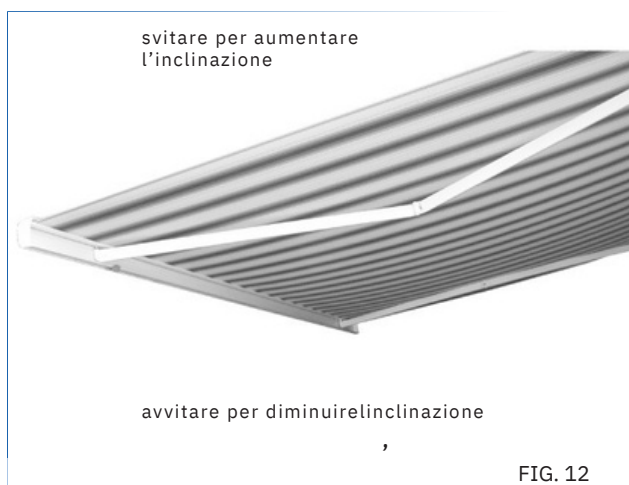
! ATTENZIONE

Assicurarsi che durante il movimento di apertura/chiusura della tenda non vi siano persone non addette all'operazione in prossimità del raggio d'azione della stessa.

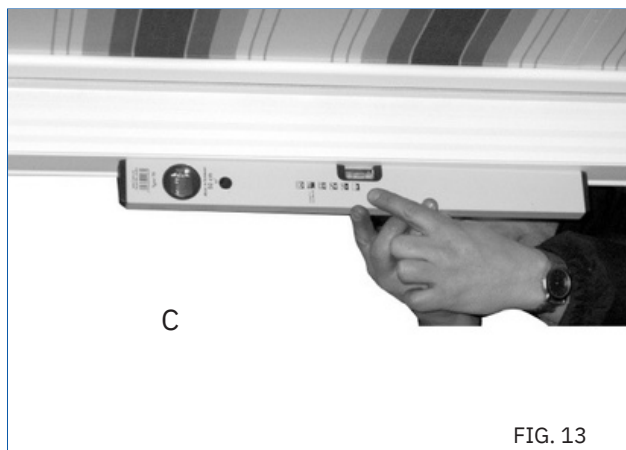


7 ▫ Togliere in entrambi i lati della tenda le cuffie del supporto braccio.

8 ▫ Allentare le 3 viti (A).



9 ▫ Regolare l'inclinazione della tenda agendo sulla vite (B - Fig.11) con l'apposita chiave a brugola. Ripetere la stessa operazione in entrambi i bracci.

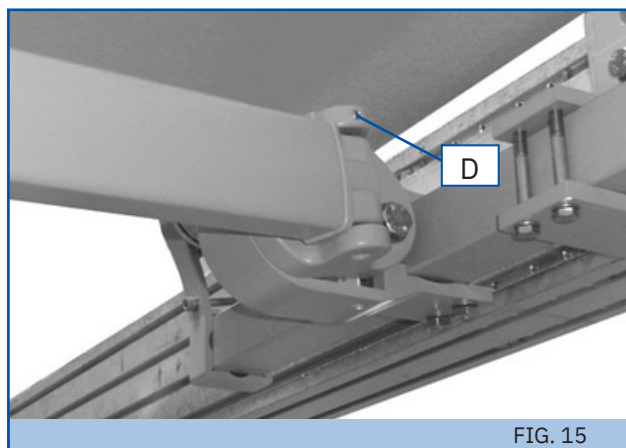


10 ▫ Con l'aiuto di una livella (C), controllare che il terminale sia in posizione orizzontale. In caso contrario, regolare la vite (B Fig.11) del supporto corrispondente al braccio fuori livello con la procedura sopra descritta. Una volta raggiunta l'inclinazione desiderata, fissare le viti (A-Fig.11).

11 ▫ Fissare le cuffie dei supporti braccio precedentemente smontate.



12 ▫ Verificare che i gomiti dei bracci estensibili siano allineati tra loro.



13 ▫ In caso contrario, aprire leggermente la tenda e avvitare il grano (D) per alzare il gomito del braccio e svitare per abbassarlo.

14 ▫ Ripetere la stessa operazione nell'altra estremità della tenda.

5 - INSTALLAZIONE TENDA MOTORIZZATA



ATTENZIONE

È VIETATO installare il prodotto provvisto di motorizzazione in ambienti con atmosfera esplosiva.



ATTENZIONE

Utilizzare un interruttore a bloccaggio (a chiave) nel caso in cui l'installazione della tenda avvenga in edifici sensibili, quali scuole, collegi, ospedali, case di cura, ecc.

Nel caso in cui la tenda sia dotata di radiocomando, questo deve essere collocato fuori della portata dei bambini.



ATTENZIONE

Se presente l'interruttore di apertura/chiusura, deve essere posto in una posizione protetta, ad un'altezza minima di 1500 mm da terra e in una zona il cui accesso non sia fonte di pericolo.



ATTENZIONE

La tenda deve essere installata a un'altezza minima di 2500 mm; se ciò non fosse possibile, nelle tende provviste di automatismi si fa obbligo di installare un avvisatore acustico.

5.1 - Taratura finecorsa



INFORMAZIONI E PRECAUZIONI

Prima dell'installazione verificare che la taratura dei finecorsa sia corretta; se è necessaria una regolazione, seguire le istruzioni riportate nel "Manuale del Motore" allegato.

5.2 - Collegamenti elettrici e installazione



ATTENZIONE

I collegamenti elettrici devono essere eseguiti da personale qualificato e con l'alimentazione elettrica staccata.



INFORMAZIONI E PRECAUZIONI

È vietato collegare due o più motori allo stesso interruttore: rischio di correnti indotte con conseguente danno ai motori.

L'installazione della tenda motorizzata prevede la stessa procedura della tenda manuale, fatta eccezione per l'applicazione dell'asta manovra (Cap. 4.2 "Installazione a muro", punto 6).

Le istruzioni relative al collegamento elettrico e alla programmazione del tipo di funzionamento sono descritte nel "Manuale del Motore", fornito in allegato.

6 - OPTIONALS

6.1 - Automatismi

(Solo su tende motorizzate)

ANEMOMETRO, PLUVIOMETRO, SENSORE CREPUSCOLARE: l'installazione di questi optional è descritta nei manuali relativi agli Automatismi e ai Comandi richiesti.



ATTENZIONE

Nelle tende provviste di automatismi, la tenda deve essere installata a un'altezza minima di 2500 mm; se ciò non fosse possibile, si fa obbligo di installare un avvisatore acustico.



7 - MANUTENZIONE STRORDINARIA

7.1 - Tabella inconvenienti, cause e rimedi

TENDA MANUALE

INCONVENIENTI	CAUSE	RIMEDI
Avvolgimento conico del telo	Errata simmetria dei bracci	Vedi Man. Assemblaggio, Cap. 7
	Spessore del telo non uniforme	Riavvolgere il telo completamente

TENDA MOTORIZZATA

Senza centralina elettronica

INCONVENIENTI	CAUSE	RIMEDI
Avvolgimento conico del telo	Errata simmetria dei bracci	Vedi Man. Assemblaggio, Cap. 7
	Spessore del telo non uniforme	Riavvolgere il telo completamente
La tenda non si avvolge completamente.	Errata regolazione fine corsa	Vedi Man. Motore (in allegato)
La tenda non si apre completamente	Spostamento corona motore durante il moto	Vedi Man. Assemblaggio, Cap. 8
Il motore è molto rumoroso	Errore di cablaggio	Vedi Man. Motore (in allegato)
	Motore guasto	Vedi Man. Motore (in allegato)
Il motore si blocca dopo 4-5 minuti di corsa continua	Intervento della protezione termica del motore	Lasciare raffreddare il motore per alcuni minuti

Con centralina elettronica

INCONVENIENTI	CAUSE	RIMEDI
La tenda non si muove	Fusibile guasto	Sostituire fusibile, secondo le indicazioni del Manuale allegato
	Errore di cablaggio	Vedi Man. Motore (in allegato)
La tenda si muove con moto discontinuo (svolge per 50 cm, poi si ferma, ecc.).	Anemometro guasto	Vedi Istruzioni sugli Automatismi (in allegato)
La tenda non si avvolge in presenza di forte vento.	Fusibile guasto	Sostituire fusibile, secondo le indicazioni del Manuale allegato
	Anemometro guasto	Vedi Istruzioni sugli Automatismi (in allegato)
La tenda non si avvolge in presenza di forte pioggia.	Fusibile guasto	Sostituire fusibile, secondo le indicazioni del Manuale allegato
	Pluviometro guasto	Vedi Istruzioni sugli Automatismi (in allegato)
Con radiocomando, la tenda si apre o si chiude da sola.	Batteria scarica	Sostituzione batteria nel radiocomando (vedi istruzioni relative ai Comandi)



TENDAMAGGI ITALIA SRL

Via San Giorgio Martire 22 A/B

70124 Bari

Tel 080/5722872

WhatsApp 3339510238

info@tendamaggiitalia.it

www.tendamaggiitalia.it